

**SOCIÉTÉ DE DÉVELOPPEMENT  
DU TÉMISCAMINGUE**



**SADC**  
TÉMISCAMINGUE

# **RAPPORT ANNUEL**

**2024-2025**



# Un modèle unique au Québec

La Société de développement et la SADC du Témiscamingue déploient leurs services dans une approche intégrée, portée par une équipe qui œuvre de manière fluide et complémentaire pour offrir, sous un même toit, des services complets en accompagnement, en financement et en développement économique. Ce modèle d'intervention concertée, unique au Québec, permet un accompagnement complet, parfaitement adapté aux réalités du territoire et aux besoins des entreprises.

## Mission

La Société de développement et la SADC du Témiscamingue ont pour mission de soutenir le développement socio-économique et d'assurer la pérennité des entreprises et services locaux.

## Vision

Faire croître la collectivité autour de valeurs communes telles que la qualité de vie, la solidarité et l'avant-gardisme.

## Valeurs

### RESPECT

Respect des différences, personnalisation, apolitique, franchise

### HUMANISME

Ouverture, écoute, accueil, compréhension, communication, générosité

### IMPLICATION

Collaboration, appartenance, entraide, maillage, soutien, accompagnement

### PROACTIVITÉ

Vision, compétences, professionnalisme, rigueur, réalisation, fierté, confiance

### CRÉATIVITÉ

Passion, innovation, positivisme, audace, autonomie, avant-gardisme, prospérité

## Partenaires

Le gouvernement du Canada appuie les SADC et les CAE



Développement  
économique Canada  
pour les régions du Québec

Canada Economic  
Development  
for Quebec Regions



Municipalité régionale  
de comté  
de Témiscamingue





# Services

L'organisation soutient les entreprises, les individus et les collectivités du Témiscamingue en leur offrant un accompagnement complet adapté à chaque étape de leur projet d'affaires.

## ACCOMPAGNEMENT

- › Accueil et analyse des besoins des promoteurs
- › Élaboration de plans d'affaires et de montages financiers
- › Référencement vers les partenaires financiers
- › Suivi personnalisé tout au long du parcours

## FINANCEMENT

- › Mise à disposition de fonds adaptés à la création, l'acquisition, l'expansion et la consolidation d'entreprises
- › Soutien à la diversification économique du territoire
- › Contribution à la création d'emplois durables et à la rétention de la richesse collective

## DÉVELOPPEMENT ÉCONOMIQUE LOCAL

- › Formation et accompagnement des entrepreneur-e-s
- › Planification stratégique du Témiscamingue
- › Soutien à la mise en œuvre de projets structurants
- › Promotion de l'attractivité, de l'économie circulaire et du développement durable
- › Développement du pôle aventure-nature

# Table des matières

MOT DES PRÉSIDENTES	4
MOT DE LA DIRECTRICE GÉNÉRALE	5
BÉNÉVOLES	6
ACCOMPAGNEMENT	7
FINANCEMENT	8
PROGRAMMES	10
DÉVELOPPEMENT ÉCONOMIQUE LOCAL Développement durable Plan stratégique du Témiscamingue Entrepreneuriat Achat de proximité Retombées locales Pôle aventure-nature Transport au Témiscamingue Diversification forestière	11
COMMUNICATION	18
ÉQUIPE 2024-2025	18

# MOT DES PRÉSIDENTES

## SOCIÉTÉ DE DÉVELOPPEMENT SADC DU TÉMISCAMINGUE

En 2025, la Société de développement et la SADC du Témiscamingue célébreront leurs 30 ans d'engagement au service du développement économique régional. Depuis trois décennies, nous accompagnons les entrepreneur-es, soutenons les idées ambitieuses et contribuons à bâtir un territoire dynamique, solidaire et innovant.

Cette année a été marquée par un contexte économique difficile : ralentissement de l'investissement, taux d'intérêt élevés, inflation persistante et effets prolongés de la crise forestière. Moins de projets ont vu le jour et plusieurs promoteurs ont préféré reporter leurs démarches. Ces conditions ont complexifié l'accès aux fonds, mais elles ont aussi mis en lumière l'importance d'un accompagnement humain, souple et adapté.

Dans ce contexte, nos deux organisations ont redoublé d'efforts pour soutenir l'économie locale. Nous avons contribué à la planification stratégique territoriale, organisé un colloque sur l'entrepreneuriat, soutenu Services Québec pour l'organisation des dîners RH et appuyé des projets porteurs comme le Raid Témiscamingue, des projets économiques majeurs et structurants, le développement du transport durable pour les entreprises, ainsi que le développement du pôle aventure-nature par le soutien à la Coop de l'Arrière-Pays.

Le réseau des SADC et CAE a mis en place de nouveaux leviers financiers pour répondre aux besoins actuels : le Fonds Stratégie numérique, le Fonds Stratégie verte et le Fonds Stratégie transfert. Parallèlement, les fonds réguliers ont continué de soutenir les projets structurants malgré les défis.

Nous remercions chaleureusement les membres de nos conseils d'administration, nos équipes dévouées, Développement économique Canada pour les régions du Québec, la MRC de Témiscamingue, le Réseau Accès PME ainsi que tous nos partenaires et entrepreneur-es. Grâce à cette collaboration, nous poursuivons notre mission de soutenir l'entrepreneuriat et d'accompagner les projets structurants pour le Témiscamingue.



**DANIEL BOURGAULT**  
**PRÉSIDENT**  
Société de développement  
du Témiscamingue



**CARINE BERGEON**  
**PRÉSIDENTE**  
SADC du Témiscamingue

# MOT DE LA DIRECTRICE GÉNÉRALE

Le Témiscamingue a toujours su faire preuve d'audace et d'innovation. Le modèle unique que nous avons développé ici – une collaboration étroite entre la Société de développement et la SADC du Témiscamingue – en est un bel exemple. Depuis 30 ans, nous avons choisi de créer une approche intégrée pour les entrepreneur.e.s : un espace où les projets peuvent prendre forme, se financer et se réaliser plus simplement. Ce modèle nous définit encore aujourd'hui, et il fait notre fierté.

Depuis maintenant trois décennies, nos deux organisations soutiennent le territoire. Nous appuyons les projets d'animation économique locale, nous en lançons de nouveaux et nous travaillons main dans la main avec les entrepreneur.e.s pour faire grandir l'entrepreneuriat d'ici. Cette année encore, malgré un ralentissement économique bien réel, nous avons poursuivi notre mission avec conviction.

Je tiens à souligner le courage, l'engagement et le travail exceptionnel de notre équipe. Dans cette période difficile, toutes et tous ont su faire preuve d'une immense générosité et d'un professionnalisme remarquable pour soutenir les entrepreneur.e.s, les écouter, les accompagner et propulser leur réussite.

Je veux aussi saluer le travail des membres de nos conseils d'administration ainsi que de la commission consultative en financement.. Leur engagement bénévole envers le développement du Témiscamingue est une richesse précieuse, tant pour nos organisations que pour l'ensemble de la collectivité.

Nous avons la chance de pouvoir compter sur des partenaires solides. Grâce à la confiance renouvelée de nos bailleurs de fonds – Développement économique Canada pour les régions du Québec, la MRC de Témiscamingue et le Réseau Accès PME –, nous continuons d'offrir des services de qualité tout en contribuant concrètement au développement de notre territoire.

Enfin, un immense merci aux entrepreneur.e.s. Merci de nous faire confiance. Merci de nous inspirer, de nous nourrir de vos idées, de vos défis et de vos rêves. C'est grâce à vous que nous croyons chaque jour que tout est possible au Témiscamingue.



**NADIA BELLEHUMEUR**  
DIRECTRICE GÉNÉRALE

# BÉNÉVOLES

## CONSEILS D'ADMINISTRATION

La gouvernance de nos deux organismes, la Société de développement et la SADC du Témiscamingue, repose sur leurs conseils d'administration respectifs. Les administrateurs, issus du milieu, veillent à la saine gestion et à l'orientation stratégique des organisations. Leur rôle est d'assurer que les décisions prises reflètent les besoins du territoire et soutiennent la mission de développement économique.

### SOCIÉTÉ DE DÉVELOPPEMENT DU TÉMISCAMINGUE

Daniel Bourgault

Caroline Beauregard-Descôteaux

Robin Larochelle

Patrick Champoux

Richard Robert - Martin Lefebvre  
départ octobre 2024      arrivée février 2025

### SADC DU TÉMISCAMINGUE

Carine Bergeron

Guy Robert

Caroline Renaud

Yvette Duquette

Robert Bergeron



11  
RÉUNIONS



71 %  
TAUX DE  
PRÉSENCE



250 h  
IMPLICATION  
BÉNÉVOLE

## COMMISSION CONSULTATIVE EN FINANCEMENT

La commission consultative en financement a pour rôle d'appuyer le conseil d'administration dans l'analyse et l'évaluation des demandes de financement. Ses membres, choisis pour leur expertise, formulent des recommandations afin d'éclairer les décisions du conseil. Par souci d'indépendance et de confidentialité, l'identité de ces membres n'est pas rendue publique.



8  
RÉUNIONS



71 %  
TAUX DE  
PRÉSENCE



55 h  
IMPLICATION  
BÉNÉVOLE

# ACCOMPAGNEMENT

## FAIRE ÉMERGER LA RÉUSSITE

Chaque projet accompagné reflète une volonté d'agir ici, au Témiscamingue. Par une écoute active et des conseils adaptés, notre équipe contribue à faire émerger, structurer et propulser des projets entrepreneuriaux porteurs, en cohérence avec les réalités de notre milieu.



30 %

**40**

NOUVEAUX  
DOSSIERS



14 %

**58**

ACCOMPAGNEMENTS  
DE COURTE DURÉE,  
SANS DÉMARCHE  
COMPLÈTE

### RÉPARTITION PAR SECTEUR GÉOGRAPHIQUE



50 % CENTRE

30 % NORD

18 % SUD

3 % EST

### TEMPS D'ACCOMPAGNEMENT PAR PROJET

47 % 10 H ET -

30 % 11 H - 50 H

23 % + DE 50 H

### RÉPARTITION PAR TYPE DE PROJET

50 % DÉMARRAGE

33 % ACQUISITION

13 % EXPANSION

5 % CONSOLIDATION

### RÉSULTATS DES PROJETS

40 % RÉALISÉS

23 % EN COURS

37 % ABANDONNÉS

### RÉPARTITION PAR SECTEUR D'ACTIVITÉ



73 % COMMERCE & SERVICE



10 % AGRICULTURE



8 % TOURISME



3 % FORESTERIE



3 % CONSTRUCTION



3 % MANUFACTURIER

### CLIENTÈLE

40 % HOMME

33 % FEMME

27 % GROUPE

80 % ALLOCHTONE

13 % AUTOCHTONE

7 % IMMIGRANTE

93 % FRANCOPHONE

7 % ANGLOPHONE



### CAMPING EAU GILLIES Éric Beaumier

#### Acquisition

Le Camping EAU Gillies de Latulipe a changé de mains en 2024. Après huit années d'implication, Sylvie Pagé et Francis Maltais passent le flambeau à Éric Beaumier, de Rouyn-Noranda. Le site propose 60 emplacements, des prêts-à-camper, un chalet, sept chambres à louer ainsi qu'un restaurant. Le nouveau propriétaire arrive avec une vision ambitieuse et plusieurs projets de développement déjà en préparation.

# FINANCEMENT

## FINANCER LA RÉUSSITE

Le financement est un levier d'intervention majeur, assuré de manière complémentaire par la SADCT et la SDT. La SADCT administre plusieurs fonds pour soutenir la création, la croissance et la modernisation des entreprises. De son côté, la SDT est mandatée par la MRCT pour assurer la gestion du Fonds local d'investissement et du Fonds local de solidarité. Elle collabore également avec différents partenaires afin de promouvoir des programmes dédiés au démarrage, au numérique et au développement durable.

### SADC du Témiscamingue FONDS D'INVESTISSEMENT

↓ 92 000 \$

#### 2 DOSSIERS

1	MANUFACTURIER
1	COMMERCE & SERVICE

### MRC de Témiscamingue FONDS LOCAL D'INVESTISSEMENT

↑ 105 000 \$

#### 5 DOSSIERS

1	FORESTERIE
4	COMMERCE & SERVICE

### SADC du Témiscamingue STRATÉGIE JEUNESSE

↓ 145 350 \$

#### 7 DOSSIERS

5	COMMERCE & SERVICE
2	FORESTERIE

### SADC du Témiscamingue FONDS STRATÉGIE NUMÉRIQUE

50 000 \$

1	DOSSIER MANUFACTURIER
---	-----------------------



#### LA KABANE ROSE

Émile Beaupré et Patricia Noël

##### Stratégie Jeunesse

Émile Beaupré et sa mère, Patricia Noël, ont acquis la cantine mexicaine fondée en 2019 tout près des rives du mythique lac Kipawa, à Laniel. Rebaptisé La Kabane Rose, ce casse-croûte unique conserve son décor éclaté, son ambiance balnéaire et ses savoureux plats d'inspiration mexicaine, pour le plus grand plaisir de la clientèle locale et des visiteurs de passage.



# FINANCEMENT

## COMPARATIF DEPUIS 10 ANS

ANNÉE	2015	2016	2017	2018	2019	2020	2021	2022	2023	2024
FLI MRCT	380 000	330 000	220 000	350 000	290 000	840 000	670 000	530 000	100 000	110 000
FI SADCT	630 000	570 000	190 000	520 000	350 000	290 000	440 000	600 000	350 000	90 000
SJ SADCT	170 000	140 000	80 000	190 000	180 000	180 000	220 000	240 000	180 000	150 000
TOTAL	1,18 M \$	1,04 M \$	490 000 \$	1,06 M \$	820 000 \$	1,31 M \$	1,33 M \$	1,37 M \$	630 000 \$	350 000 \$

**NOTRE APPORT  
DEPUIS 1995**

**+30 M \$  
EN 30 ANS**



### BLEUETIÈRE GUÉRIN Hugo Côté-Beaupré

#### Acquisition

Depuis plus de 25 ans, la Bleuetière de Guérin cultive des bleuets sauvages destinés au marché frais et à la congélation. À l'automne 2023, Jean-François Gingras a cédé l'entreprise à Hugo Côté-Beaupré et Julie Germain. Leur première saison s'est amorcée avec dynamisme, portée par l'engouement pour l'autocueillette et par une présence active dans les marchés publics.

# PROGRAMMES

## NOUVEAUX FONDS DÉDIÉS SADC TÉMISCAMINGUE

Depuis novembre 2024, trois nouveaux fonds sont offerts aux entreprises du Témiscamingue. Ils visent à répondre à des enjeux actuels tels que la transition verte, la transformation numérique et le transfert d'entreprise.

### STRATÉGIE VERTE STRATÉGIE NUMÉRIQUE

10 000 \$ À 50 000 \$

Le prêt facilite soit (A) l'adoption de pratiques écoresponsables ou l'implantation de technologies propres dans les entreprises ou (B) l'adoption de pratiques ou de technologies permettant de soutenir la numérisation des activités des entreprises.

### STRATÉGIE TRANSFERT

10 000 \$ À 25 000 \$

Le prêt facilite la relève ou l'acquisition d'une entreprise. L'aide financière de ce fonds est conditionnelle à l'obtention d'un prêt provenant du Fonds d'investissement de la SADC.

## FONDS TA PME SDT - MRCT - DESJARDINS

Pour une troisième année consécutive, la MRCT, la SDT et Desjardins ont reconduit et adapté le Fonds TA PME, en y apportant quelques ajustements. Désormais, les entreprises n'ont plus à démontrer un lien avec la pandémie de COVID-19 pour en bénéficier. La subvention se décline désormais en deux volets distincts : *Branche ta PME*, axé sur la transformation numérique, et *PME durable*, orienté vers le développement durable.

4

DEMANDES

3 acceptées

1 refusée

8 000 \$

PME DURABLE

5 000 \$

BRANCHE TA PME

3 000 \$

## CRÉAVENIR SDT - DESJARDINS

Le programme Créavenir de Desjardins soutient les jeunes entrepreneurs de 18 à 39 ans, en démarrage ou en croissance, qui n'ont pas accès au financement traditionnel. Il propose une aide financière comprenant : une marge de crédit pouvant atteindre 30 000 \$, une carte affaires de 1 000 \$ et une subvention maximale de 5 000 \$. L'accompagnement personnalisé, assuré par la SDT, fournit un encadrement de proximité afin de maximiser les chances de réussite des projets.

2

DEMANDES

1 acceptée

1 refusée  
par le client

AIDE NON REMBOURSABLE: 1 000 \$

MARGE DE CRÉDIT: 15 000 \$

CARTE DE CRÉDIT: 5 000 \$

## SOUTIEN AU TRAVAILLEUR AUTONOME SERVICES QUÉBEC - SDT

Depuis le 1er mai 2024, le programme provincial *Soutien au travailleur autonome* de Services Québec est suspendu pour une durée indéterminée, laissant plusieurs aspirants entrepreneurs sans soutien financier pour se lancer en affaires. En réponse à cette situation, et dans un contexte marqué par la crise forestière, une nouvelle mesure de SOUTIEN AU DÉMARRAGE D'ENTREPRISES a été mise en place au Témiscamingue, en partenariat avec Services Québec. Ce programme, destiné aux personnes mises à pied du secteur forestier, propose un accompagnement en trois phases — préparatoire, démarrage et post-démarrage — comprenant un soutien technique et financier, ainsi qu'une allocation hebdomadaire équivalente au salaire minimum.

# DÉVELOPPEMENT ÉCONOMIQUE LOCAL

## DÉVELOPPEMENT DURABLE

### Sensibilisation

Par leur infolettre, la SDT et la SADCT ont diffusé des contenus afin d'encourager des pratiques durables :

- Réduction des déchets
- Économie d'énergie
- Bien-être des employés
- Explications sur la réforme de la collecte sélective destinées aux citoyens et aux entreprises

### Plan d'action en cours

Élaboration d'un plan d'action en développement durable par deux conseillères de la SDT

- Objectif : offrir un accompagnement ciblé et structuré aux entreprises du territoire.

### Collaboration territoriale

Partenaire actif du Plan Climat de la MRC de Témiscamingue

- Pour une adaptation durable aux enjeux climatiques.

### Soutien aux entreprises

Deux leviers financiers pour soutenir le virage vert :

#### → STRATÉGIE VERTE

Prêt avantageux destiné aux projets écoresponsables (SADC)

#### → FONDS TA PME

Subvention (SDT, MRCT, Desjardins) accompagnée d'une expertise pour les projets durables

### Implication régionale

Une de nos conseillères siège à deux comités stratégiques :

#### → Comité textile

Étude régionale et projet de valorisation des textiles en fin de vie

#### → Carbone AT

Mise en place d'un projet régional de compensation carbone avec l'UQAT, l'Organisme de bassin versant Abitibi-Jamésie et d'autres partenaires.

**31 800 \$**

Investissement de la SADCT par la Mesure de renforcement des capacités



Le portrait du textile en fin de vie se présente ainsi : plus de 2 300 000 kg par année en Abitibi-Témiscamingue devant être gérées par les friperies, comptoirs familiaux et ressourceries, leur créant de ce fait une lourde responsabilité. Cette situation émergente requiert de nouvelles pratiques en termes de coordination et la quantité de matière mérite une attention particulière.

*Extrait du portrait du textile en fin de vie dans la région de l'Abitibi-Témiscamingue.*

# DÉVELOPPEMENT ÉCONOMIQUE LOCAL

## PLAN STRATÉGIQUE DU TÉMISCAMINGUE 2024-2030

### Un nouveau départ collectif pour le Témiscamingue

En octobre 2024, la SADC du Témiscamingue, en collaboration avec ses partenaires, a officiellement lancé le 4e plan stratégique du Témiscamingue (2024–2030). Cette démarche concertée, qui a mobilisé de nombreux acteurs du milieu, a été dévoilée lors d'une conférence de presse tenue à l'UQAT de Notre-Dame-du-Nord.

### Trois axes majeurs

Le plan propose une vision ambitieuse, mais réaliste, pour relever les défis régionaux :

- Diversifier et renforcer l'économie locale
- Attirer et accueillir durablement de nouvelles personnes
- Améliorer la qualité de vie des citoyennes et citoyens

**33**  
actions

**5**  
ans

### Un outil structurant

Face au ralentissement économique, aux transformations démographiques et aux enjeux environnementaux, ce plan se veut un levier de mobilisation, fondé sur les forces régionales :

- Entrepreneuriat
- Tourisme de nature
- Solidarité locale



### Quelques chiffres

**9**  
Rencontres  
du comité

**16**  
Membres  
du comité

**78 %**  
Taux de  
participation

**5 000\$**  
Investissement  
de la SADC  
par la Mesure  
d'intervention locale



# DÉVELOPPEMENT ÉCONOMIQUE LOCAL

## ENTREPRENEURIAT

### Colloque en entrepreneuriat

Le premier colloque en entrepreneuriat du Témiscamingue a mobilisé une vaste communauté autour d'un thème porteur. D'une durée de trois semaines, il a proposé une programmation variée : conférences, webinaires, activités en milieu scolaire et diffusion de contenus numériques. L'événement a suscité une forte participation, notamment des jeunes, et a bénéficié d'une excellente visibilité en ligne grâce aux capsules vidéo et aux balados diffusés tout au long de l'initiative.



#### DES VOIX INSPIRANTES

Parmi les conférencier.ère.s invité.e.s :

- Émilie Ferland : résilience et parcours personnel
- Stéphane Simard : mobilisation des employés
- Marc Journeault : développement durable et rentabilité



#### AUTRES THÈMES

- Intelligence artificielle
- Diversité générationnelle
- Attraction de la main-d'œuvre

### Revue Entreprendre

Dans la foulée du colloque, la première revue entrepreneuriale du Témiscamingue, *Entreprendre*, a été publiée en mars 2025. Cette publication met en lumière 21 entrepreneur.e.s du Témiscamingue à travers des portraits humains et des témoignages. On y découvre la diversité, l'audace et la créativité qui animent notre tissu économique.



### Quelques chiffres

**6**  
Conférences

**116**  
Participants

**10**  
Capsules vidéos

**60 000**  
Vues

**11**  
Podcasts

**116**  
Jeunes participants aux activités scolaires

Budget total : 53 700 \$  
Levée de financement : 43 200 \$

**10 500 \$**  
Investissement de la SADCT par la Mesure d'intervention locale

# DÉVELOPPEMENT ÉCONOMIQUE LOCAL

## Bonnes nouvelles économiques SADC

En 2024–2025, la SADC du Témiscamingue a réalisé et diffusé 22 bonnes nouvelles économiques, afin de mettre en valeur des entreprises en croissance, des parcours inspirants et des projets novateurs. Ces portraits ont mis en lumière une grande diversité de secteurs — agriculture, commerce de détail, services professionnels, économie sociale, aventure-nature, production artistique et relève entrepreneuriale — illustrant la vitalité et la résilience de l'économie locale.

**22** capsules inspirantes

**4 800 \$**

Investissement de la SADCT par la Mesure d'intervention locale



Valoriser les entrepreneur·es d'ici, leurs réussites, leur créativité et leur contribution au développement économique local.



Diffusion :  
→ L'infolettre *Le Promoteur*  
→ Réseaux sociaux  
→ Médias locaux - télévision et radio



Au-delà de la communication, les BNE jouent un rôle stratégique :  
→ Inspirer d'autres entrepreneurs  
→ Créer des liens entre les acteurs économiques  
→ Faire rayonner le territoire

## Webinaires dîners RH

En 2024–2025, la SADCT a soutenu Services Québec dans l'organisation des dîners RH et des webinaires destinés à outiller les entrepreneur·es. Ces activités, offertes en ligne et en présentiel, ont permis de renforcer les compétences des employeurs et de soutenir le milieu entrepreneurial.

### DEVENEZ PLUS EFFICACE AU TRAVAIL EN MAÎTRISANT L'IA

35 entrepreneur.e.s  
53 autres participants

### TDAH AU TRAVAIL

29 entrepreneur.e.s  
25 autres participants

### DÉVELOPPEMENT STRATÉGIE DURABLE : UNE AFFAIRE PAYANTE

13 entrepreneur.e.s  
23 autres participants

### RALENTIR POUR RÉUSSIR

25 entrepreneur.e.s  
33 autres participants

### LES ENJEUX LIÉS À LA DÉPENDANCE

11 entrepreneur.e.s  
12 autres participants

# DÉVELOPPEMENT ÉCONOMIQUE LOCAL

## ACHAT DE PROXIMITÉ

### Goûtez AT

À l'été 2024, 28 producteurs régionaux ont vendu en ligne via Goûtez AT, avec des points de cueillette dans plusieurs marchés publics du territoire. Cette formule hybride (boutique + marchés) a facilité l'accès aux produits de proximité pour les citoyen.ne.s. Une campagne chaleureuse, axée sur les "familles d'ici", a présenté des portraits de producteurs diffusés sur le web et dans les marchés, renforçant ainsi la visibilité et la fierté territoriale.

**10 000 \$**

Investissement de la SADCT par la Mesure d'intervention locale

L'édition de Noël 2024 de Goûtez AT a enregistré une nette hausse des ventes et une participation accrue des producteurs régionaux. Les résultats illustrent l'ampleur du mouvement d'achat local pour les Fêtes.

**52 000 \$**  
ventes régionales

↑ 19 %  
ventes 2023

**4 000**  
produits vendus

**11** Producteurs  
témiscamiens

ventes au Témis  
**1 768 \$**

ventes en Abitibi  
**11 141 \$**

Les acheteurs du  
Témiscamingue  
ont acheté pour

**5 555 \$**

de produits  
régionaux.

## RETOMBÉES LOCALES

### Projets majeurs

En 2024-2025, la SDT et la SADCT se sont mobilisées autour de projets structurants — le développement du projet Onimiki et de l'hydrogène blanc — encore en validation ou en planification, mais déjà prometteurs pour le territoire. Notre objectif est de générer des retombées économiques et sociales tangibles pour le Témiscamingue. Nous accompagnons les promoteurs et mobilisons les entreprises locales afin qu'elles se positionnent pour décrocher des contrats, offrir leurs services et s'intégrer aux chaînes d'approvisionnement. Pour y arriver, nous organisons des rencontres d'information ciblées, outillons les entrepreneurs en vue des appels d'offres et jouons un rôle de liaison entre ces grandes initiatives et les PME d'ici. Cette démarche vise à ancrer les investissements dans l'économie locale et à soutenir une croissance durable et inclusive.

**4**

Rencontres

**1**

Webinaire

**33**

Participants  
au webinaire

# DÉVELOPPEMENT ÉCONOMIQUE LOCAL

## PÔLE AVENTURE-NATURE

porté par la Coop de l'Arrière-Pays et soutenu par la SDT

Le pôle aventure-nature contribue à rendre la nature plus accessible, à renforcer l'attractivité touristique durable, à soutenir l'entrepreneuriat plein air et la mise en valeur des savoirs locaux, et à diversifier l'économie témiscamienne grâce à un modèle ancré dans l'engagement citoyen.

### ACTIONS 2024-2025

- Location d'équipements et navettes
- Promotion d'activités de plein air sur l'ensemble du territoire
- Partenariats stratégiques régionaux pour développer l'offre
- Gestion de projet, expertise-conseil et entretien des sites et services

### RAYONNEMENT

- Forum québécois du loisir : la Coop a présenté son modèle coopératif, suscitant l'intérêt pour son ancrage local.
- Promotion et communication continues pour faire rayonner le Témiscamingue comme destination de plein air.

## Raid Témiscamingue 2024

5 au 8 septembre 2024 • 2<sup>e</sup> édition internationale

Le succès du Raid confirme la capacité du Témiscamingue à accueillir des événements d'envergure mondiale, tout en mettant en lumière ses atouts : un territoire vibrant, des paysages grandioses, une organisation rigoureuse et une communauté mobilisée. Le Raid s'impose désormais comme un levier majeur de développement économique, touristique et identitaire pour la région.

### ÉPREUVES

Plus de 150 km de multisport d'endurance : trekking · vélo de montagne · canot · nage · cordes · navigation (carte et boussole)

60 athlètes de haut niveau provenant d'Europe, d'Amérique du Sud, des États-Unis et du Canada

Parcours à travers Rémigny · Guérin · Notre-Dame-du-Nord · Saint-Bruno-de-Guigues

Mise en valeur des richesses naturelles et de la diversité des paysages témiscamiens.

### RAID JEUNESSE

20 km destinés aux jeunes de 13 à 17 ans

50 équipes de deux jeunes, accompagnées d'athlètes adultes

Favorise le mentorat, l'engagement, la persévérance et l'esprit d'équipe

### PORTÉE MÉDIATIQUE

Diffusion sur RDS et TSN

1,4 milliard de personnes rejointes par la télévision

1,7 milliard de personnes rejointes en ligne

Plus de 20 M\$ en valeur de visibilité estimée

### RETOMBÉES ÉCONOMIQUES

Plus de 800 000 \$ de revenus directs et indirects pour la région

Plus de 500 000 \$ en revenus directs : salaires, contrats de services régionaux, achats locaux

Environ 300 000 \$ en revenus indirects

**43 000 \$**

Contribution financière SDT et SADCT

**42 500 \$**

Contribution en services et ressources humaines SDT et SADCT

**5 000 \$**

Investissement de la SADCT par la Mesure d'intervention locale

**850 000 \$**

Budget total pour le Raid

70 % argent  
30 % services



# DÉVELOPPEMENT ÉCONOMIQUE LOCAL

## TRANSPORT AU TÉMISCAMINGUE

En 2024, la SDT a mandaté Logistique Login inc. pour réaliser une étude des flux de transport entrants et sortants du Témiscamingue, afin d'améliorer la compétitivité logistique des entreprises. Les constats ont mené à la mise en place de solutions déjà en cours de déploiement. Cette démarche soutient la croissance des entreprises dans un contexte de main-d'œuvre limitée et de coûts logistiques élevés.

**78**  
entreprises  
contactées

Levée de  
financement

**95 000 \$**

## DIVERSIFICATION FORESTIÈRE

### Une réponse stratégique au contexte régional

En 2024, dans un contexte d'incertitude majeure pour l'industrie forestière — fermetures d'usines, préoccupations liées à la composition des peuplements —, la SDT a mandaté FPIInnovations pour réaliser une étude sur la diversification forestière au Témiscamingue. Cette démarche, vise à dresser un portrait précis et à cibler des solutions concrètes de diversification et de reconversion économique liées aux ressources forestières locales.

L'étude met en évidence plusieurs enjeux prioritaires et formulé des recommandations, dont certaines seront étudiées plus en détail par les partenaires du milieu.

Cette initiative illustre la volonté de la SDT-SADCT d'agir tôt pour soutenir une transition économique structurante, adaptée aux réalités du Témiscamingue et cohérente avec la planification stratégique.

**10 000 \$**  
contribution de la  
SDT

**40 000 \$**  
contribution de la  
SADCT

Levée de  
financement pour  
l'étude forêt









**450 000 \$**

# COMMUNICATION

## Infolettre *Le Promoteur*

Depuis plusieurs années, *Le Promoteur* s'impose comme un outil de communication incontournable pour les entreprises du Témiscamingue. Diffusée une dizaine de fois par année, cette infolettre est conçue pour informer, inspirer et outiller le milieu entrepreneurial. Elle constitue également un espace de valorisation des initiatives locales, permettant de partager les réussites, de créer des liens et de renforcer le sentiment d'appartenance au territoire.

### Faits saillants

-  15 opportunités d'affaires : entreprises à vendre
-  39 occasions de financement : programmes, mesures, fonds spécialisés
-  71 échos économiques : bons coups d'entreprises témiscamiennes
-  22 bonnes nouvelles économiques
-  10 renseignements économiques stratégiques
-  8 activités offertes
-  15 articles sur les projets SDT-SADCT
-  22 contenus liés au pôle aventure-nature

## Équipe 2024-2025

### SADC DU TÉMISCAMINGUE

---

NADIA BELLEHUMEUR  
DIRECTRICE GÉNÉRALE

DANIELLE FERRON  
GESTIONNAIRE COMPTABLE

MONIQUE LESSARD  
CONSEILLÈRE-ANALYSE  
départ en décembre 2024

FANY DROLET  
GESTIONNAIRE AU FINANCEMENT  
arrivée en janvier 2025

JOHANE FALARDEAU  
LOGISTIQUE – INFORMATIQUE –  
CRÉATION & COMMUNICATION

MYLÈNE GRENIER  
CONSEILLÈRE EN ANIMATION  
ÉCONOMIQUE

### SOCIÉTÉ DE DÉVELOPPEMENT DU TÉMISCAMINGUE

---

FRANCE GRENIER  
CONSEILLÈRE AUX ENTREPRISES

RAHILA TANKARI  
CONSEILLÈRE AUX ENTREPRISES

NOMEN LAGHA  
ANALYSTE FINANCIER

DANNY LAPERRIÈRE  
CONSEILLER EN AVENTURE-NATURE

CHLOÉ BEAULÉ-POITRAS  
COORDONNATRICE DU RAID  
CONSEILLÈRE EN  
DÉVELOPPEMENT DURABLE



**Relève familiale au Centre de  
 rénovation FLD de Témiscaming**  
*Caroline Major et Roxanne Major*



**Démarrage du Gîte à Mimi à Laverlochère**  
*Michelle Sabater*



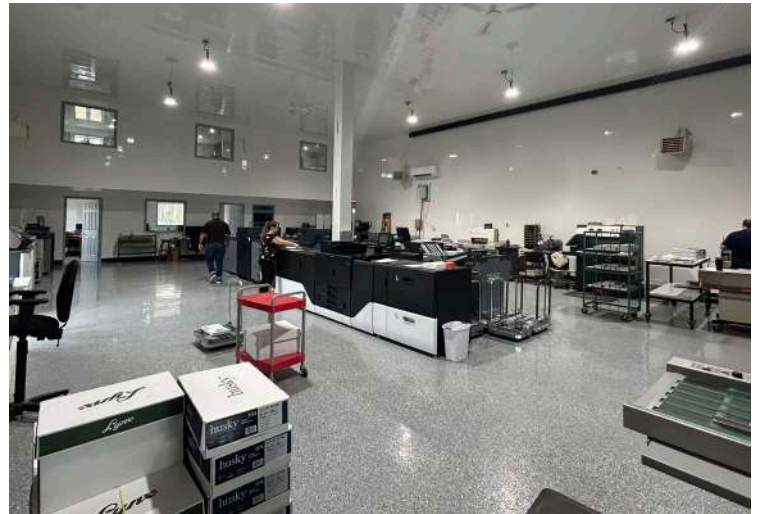
**Maina Dubois,  
 Kinésiologue-thérapeute**



**Acquisition de la Station-Service  
 Centre-Ville de Témiscaming**  
*Wade Wells*



**Lancement des déjeuners Matins Affaires  
 Chambre de commerce Témis-Accord**



**Acquisition d'une presse haute performance**  
*Impression Design Grafik- Karen Lachapelle*

# Soutenir. Financer. Propulser la croissance des entreprises.

**La Société de  
développement et  
la SADC du Témiscamingue :  
des alliés essentiels  
pour vous accompagner  
et vous guider à chaque  
étape de votre projet  
entrepreneurial.**



» Des solutions sur mesure  
pour structurer votre projet  
et en assurer sa pérennité.

» Des prêts jeunesse et  
commerciaux adaptés,  
de 5 000 \$ à 150 000 \$,  
pour un projet d'affaires, une  
acquisition, une expansion  
ou un projet d'innovation.

» Un accompagnement  
personnalisé pour le succès  
de votre projet.

## NOUVEAUX FINANCEMENTS

### Stratégie Transfert

Faciliter le transfert de votre  
PME avec un financement.

### Stratégie Numérique

Moderniser vos processus  
avec un soutien financier.

### Stratégie Verte

Adoptez des pratiques  
écoresponsables avec  
un soutien financier.

## NEW FINANCING

### Transfert Strategy

Make it easier to transfer  
your SME with financing.

### Digital Strategy

Modernize your processes  
with financial support.

### Green Strategy

Adopt eco-responsible practices  
with financial support.

**Passez à l'action dès aujourd'hui !**

Contactez-nous pour découvrir comment nous  
pouvons vous aider à propulser votre entreprise.